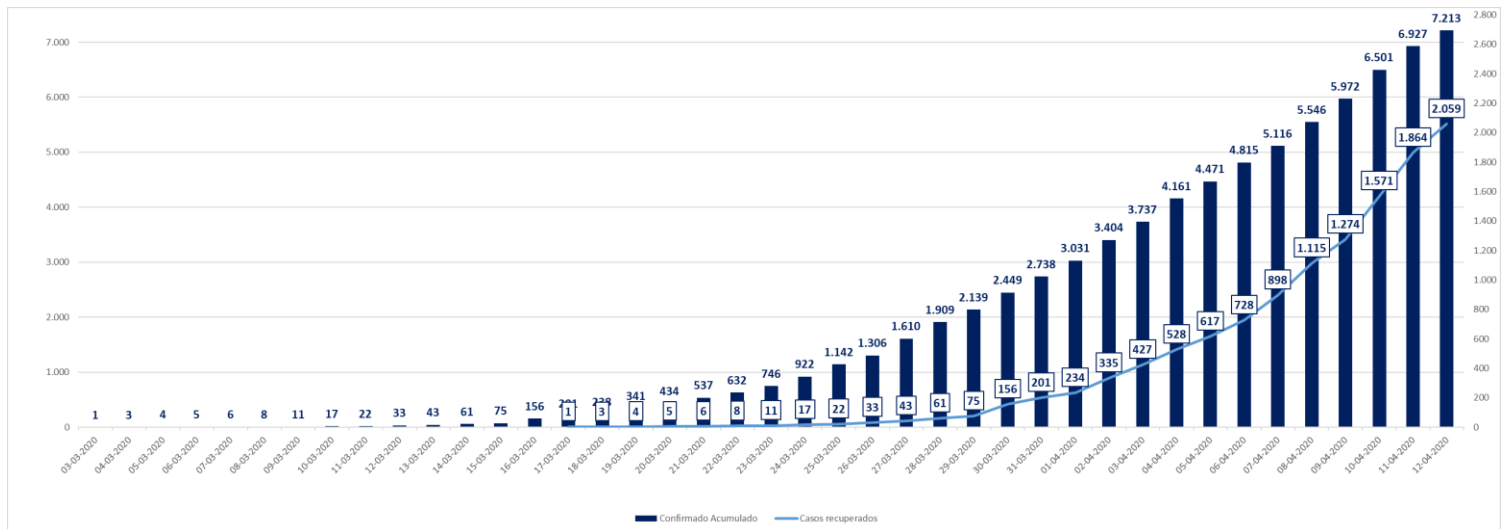


Casos confirmados de Coronavirus a nivel nacional

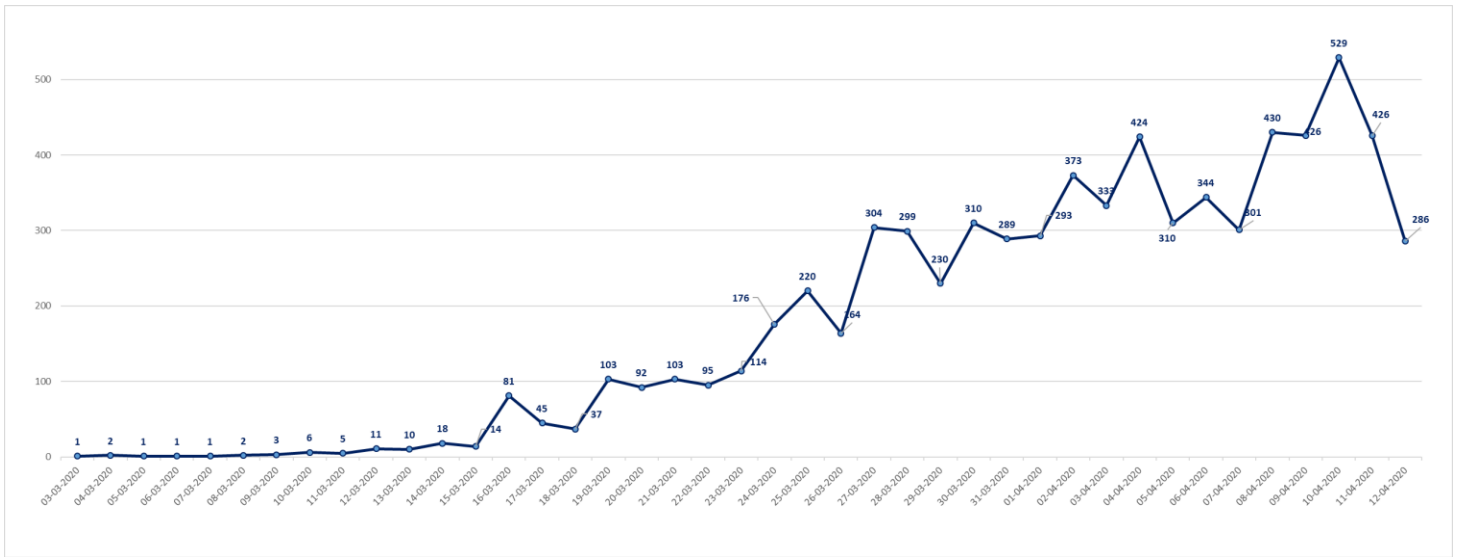
	Casos nuevos	Casos Totales	% Total	Fallecidos
Arica - Parinacota	8	115	1,59%	1
Tarapacá	8	46	0,64%	0
Antofagasta	21	138	1,91%	1
Atacama	0	13	0,18%	0
Coquimbo	2	66	0,92%	0
Valparaíso	6	254	3,52%	2
Metropolitana	151	3.599	49,90%	35
Libertador Bernardo O'Higgins	1	46	0,64%	0
Maule	4	138	1,91%	3
Ñuble	7	613	8,50%	7
Biobío	10	500	6,93%	2
Araucanía	36	775	10,74%	17
De los Ríos	5	135	1,87%	3
De los Lagos	8	372	5,16%	5
Aysén	0	7	0,10%	0
Magallanes	19	396	5,49%	4
Total	286	7.213	100%	80

* Información entregada por Seremi de Salud

Casos confirmados totales y proyección de casos recuperados

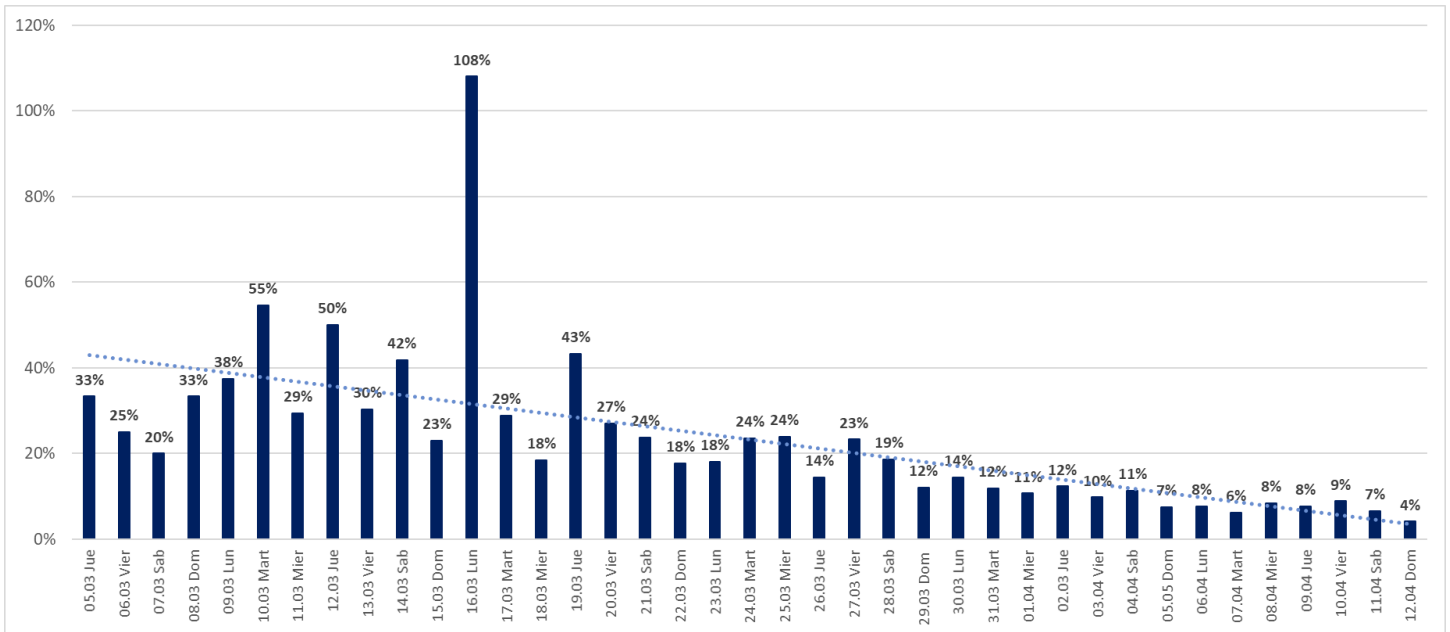


Casos confirmados diarios



* Información entregada por Seremi de Salud

Aumento % de casos nuevos confirmados a diario y tendencia



Reporte Coronavirus

12 de abril 2020

Ministerio de Salud

Exámenes PCR acumulados informados a nivel nacional, por tipo de establecimientos.

	# exámenes realizados	% total	# exámenes informados últimas 24 hrs
Instituto de salud pública	10.646	12,94%	222
Hospitales público	42.035	51,09%	2.957
Privados	29.590	35,97%	2.718
	82.271	100%	5.897

*Reportado por Epidemiología MINSAL

Exámenes PCR informados según laboratorios por región en últimas 24 hrs

Región	# exámenes informados
Arica	103
Antofagasta	175
Atacama	25
Valparaíso	273
Metropolitana	3.861
Maule	341
Ñuble	189
Biobío	469
Araucanía	184
Los Lagos	225
Aysen	7
Magallanes	45
Total	5.897

*Reportado por Epidemiología MINSAL

Reporte Coronavirus

12 de abril 2020

Ministerio de Salud

Hospitalización en unidades de cuidados intensivos (UCI)

Región	# pacientes	% total
Arica	5	1,29%
Tarapacá	2	0,52%
Antofagasta	3	0,78%
Atacama	1	0,26%
Coquimbo	1	0,26%
Valparaíso	18	4,65%
Santiago	185	47,80%
O'Higgins	7	1,81%
Maule	15	3,88%
Ñuble	12	3,10%
Biobío	31	8,01%
Araucanía	56	14,47%
Los Ríos	7	1,81%
Los Lagos	26	6,72%
Aysén	0	0,00%
Magallanes	18	4,65%
Total	387	100%

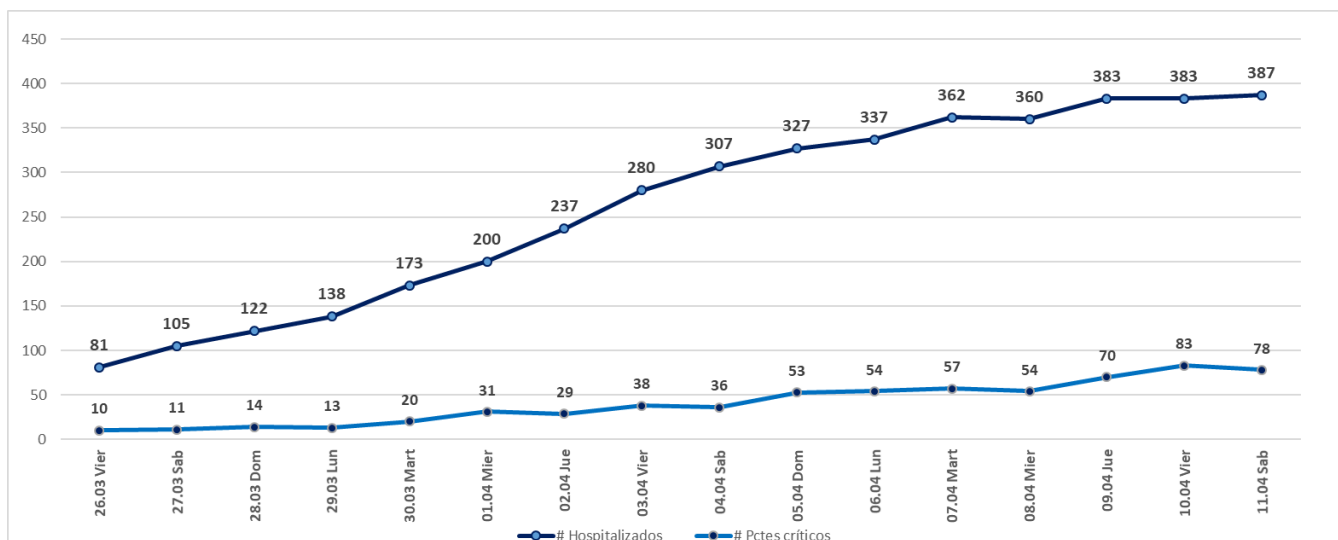
* Pacientes reportados durante el día anterior

Edad de pacientes hospitalizados en unidades de cuidados intensivos (UCI)

Tramos de edad	# pacientes	% total
≤ 39 años	41	10,59%
40 a 49 años	48	12,40%
50 a 59 años	110	28,42%
60 a 69 años	106	27,39%
≥ 70 años	82	21,19%
Total	387	100%

* Pacientes reportados durante el día anterior

Hospitalización diaria en unidades de cuidados intensivos (UCI)



Reporte Coronavirus

12 de abril 2020

Ministerio de Salud

Pacientes fallecidos por grupos etarios

Tramos de edad	# pacientes	% total	% agrupado
≤ 39 años	3	3,75%	3,75%
40 a 49 años	2	2,50%	2,50%
50 a 59 años	3	3,75%	3,75%
60 a 69 años	12	15,00%	15,00%
70 a 79 años	28	35,00%	75,00%
80 a 88 años	25	31,25%	
≥90	7	8,75%	
Total	80	100%	100%

Reporte Coronavirus

12 de abril 2020

Ministerio de Salud

Casos Coronavirus COVID-19 en Chile

12 de abril 2020

